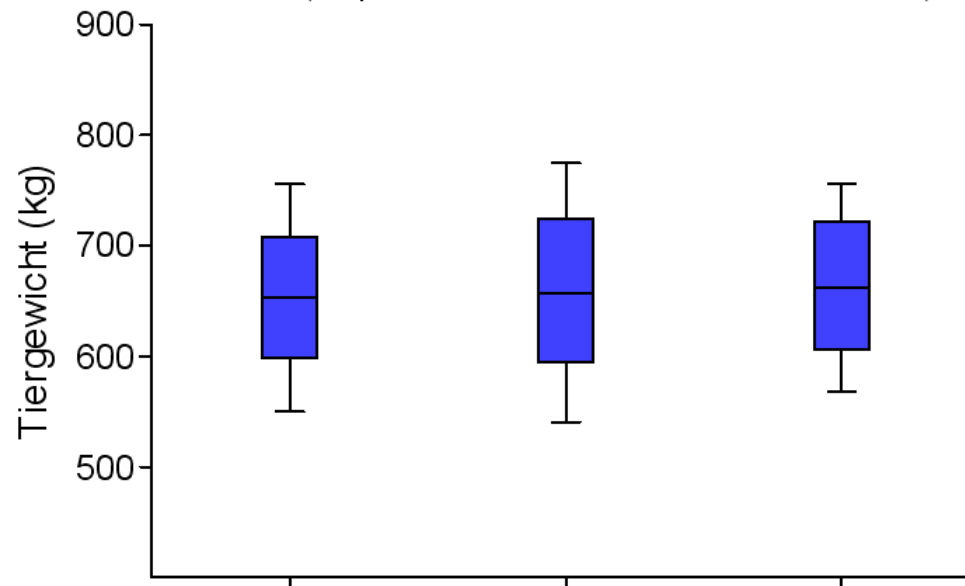


# Darstellung der ermittelten Tiergewichte in der Weideperiode 2011

INKA BB Teilprojekt 12 – WeideNet BB  
*Julia Dollinger*

### Tiergewichte der Mutterkühe bei Auftrieb, Abtrieb und innerhalb der Weideperiode

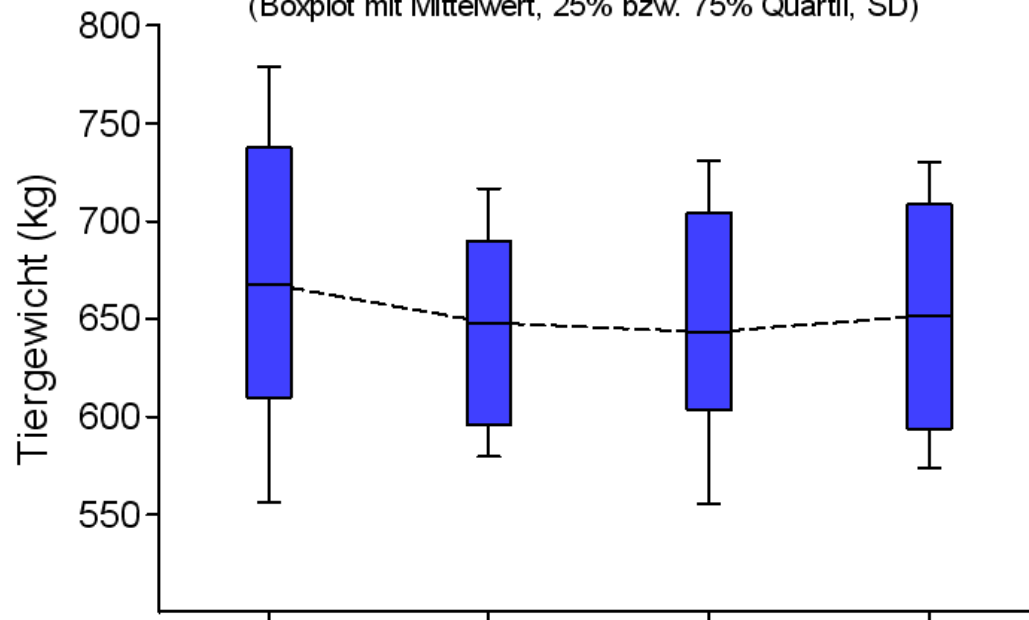
(Boxplot mit Mittelwert, 25% bzw. 75% Quartil, SD)



	<b>Auftrieb</b>	<b>Mitte</b>	<b>Abtrieb</b>
Tiere (n)	361	174	298
Mittelwert	626	658	662
Standardabweichung	103	117	94

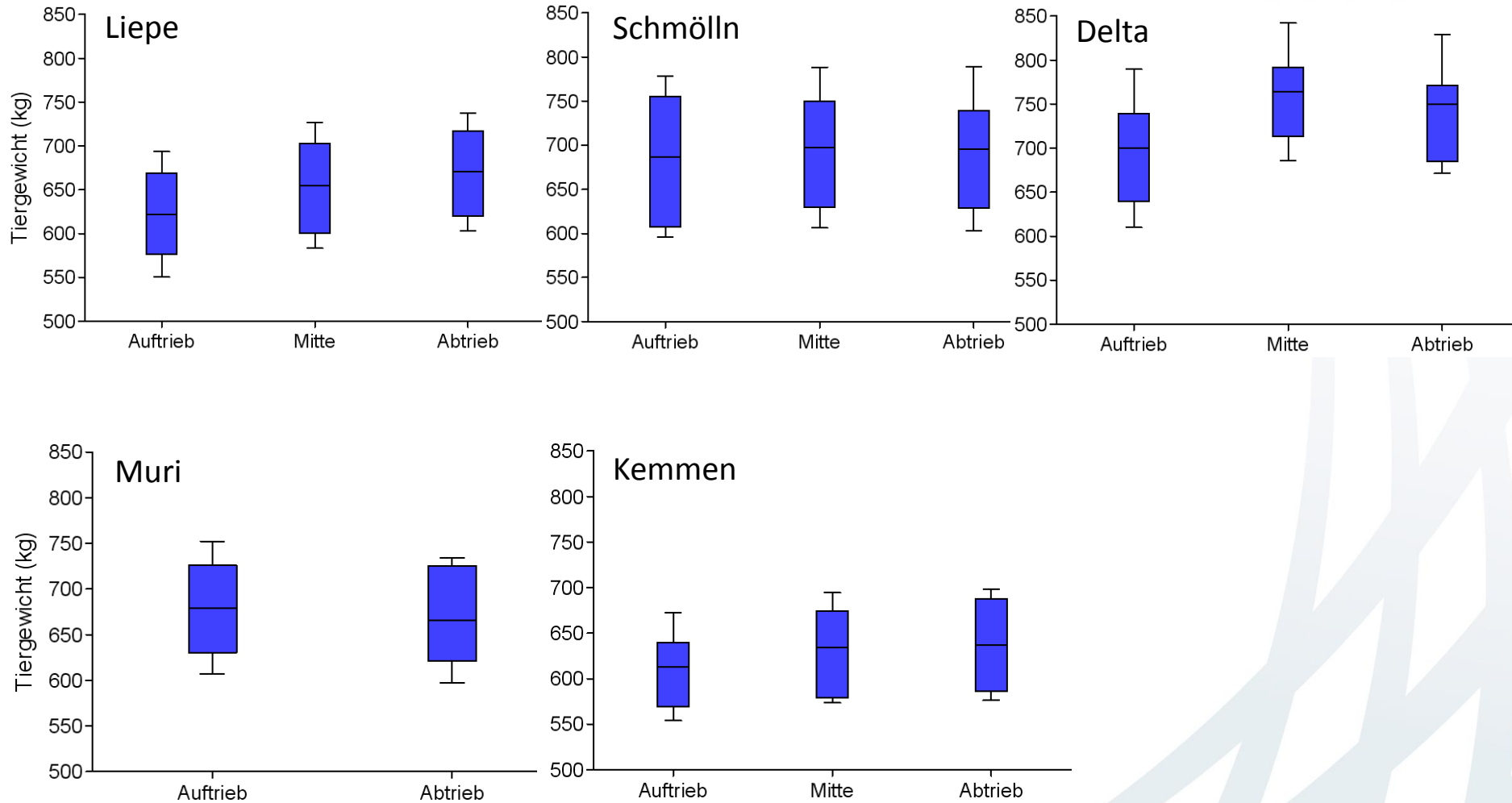
## Tiergewichte der Mutterkühe nach Laktationsphase

(Boxplot mit Mittelwert, 25% bzw. 75% Quartil, SD)



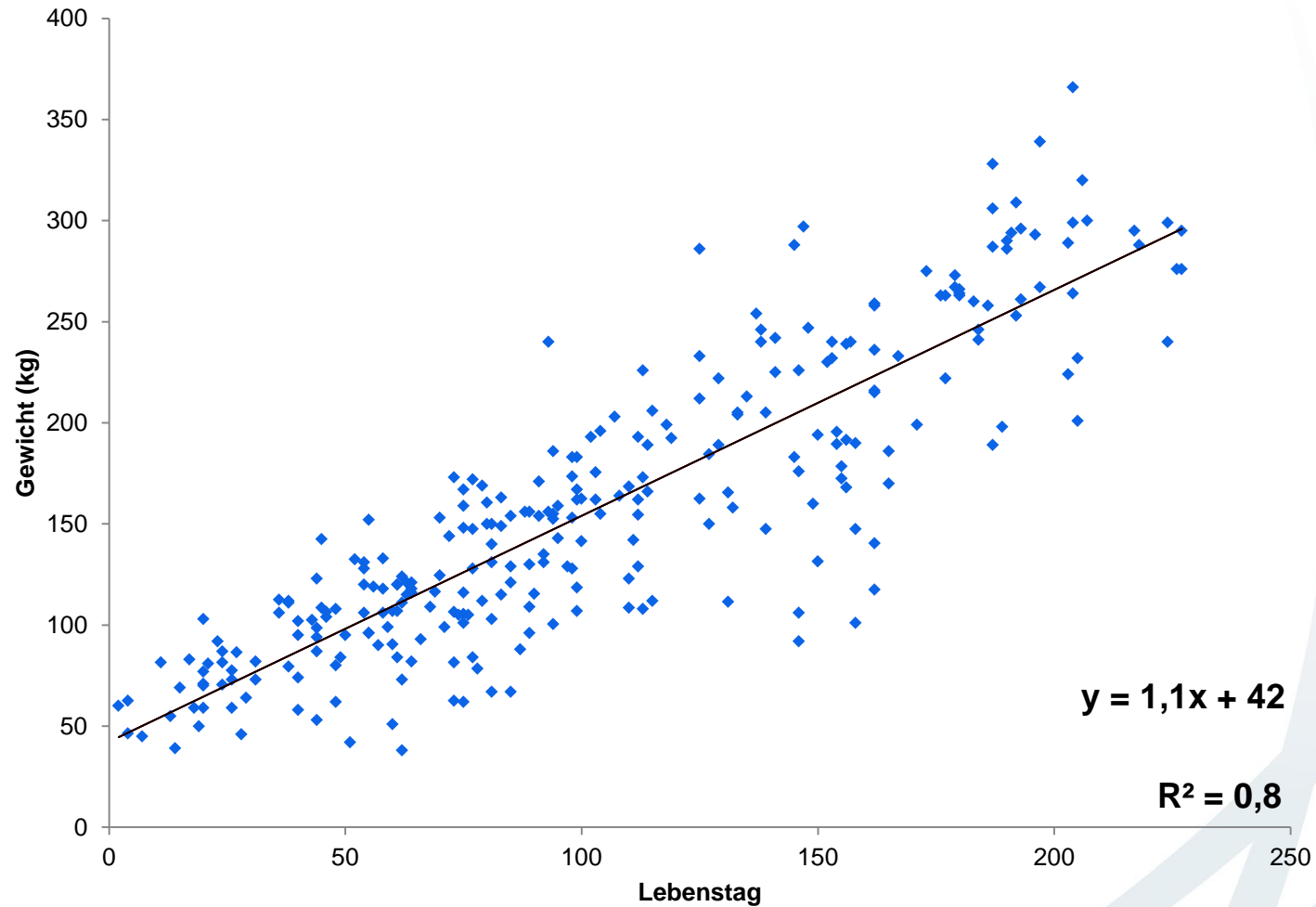
	<b>d 90 ap bis Kalbung</b>	<b>Kalbung bis d 90 pp</b>	<b>d 91 bis d 180 pp</b>	<b>ab d 181 pp</b>
Tiere (n)	177	184	167	57
Mittelwert	668	648	643	651
SD	111	68	87	77

# Gewicht (kg) der Mutterkühe innerhalb der Weideperiode 2011 (5 Standorte)

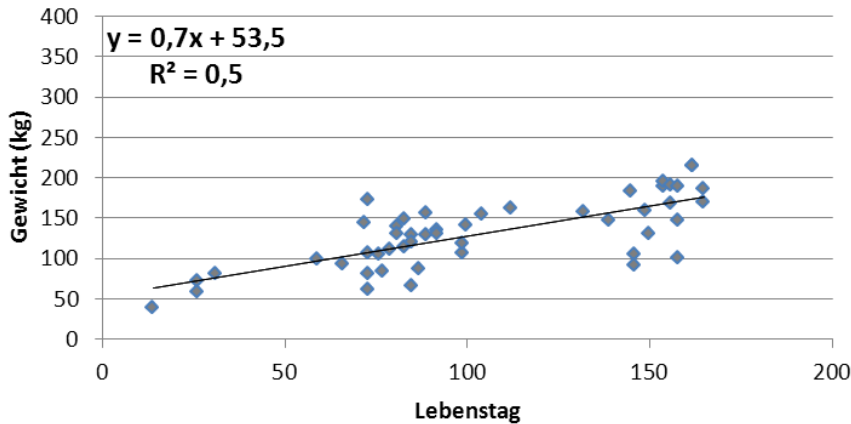


(Boxplots mit Mittelwert, 25% bzw. 75% Quartil, SD)

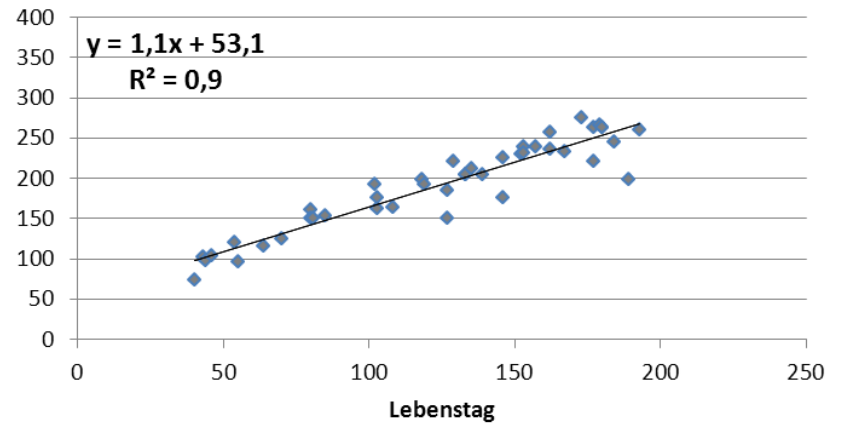
# Gewicht der Kälber (Geb. 2011) bei Wägungen innerhalb der Weideperiode



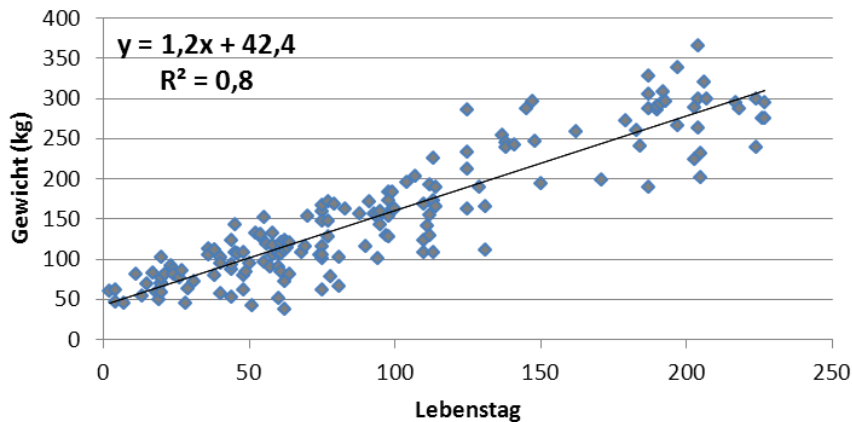
## Deutsche Angus



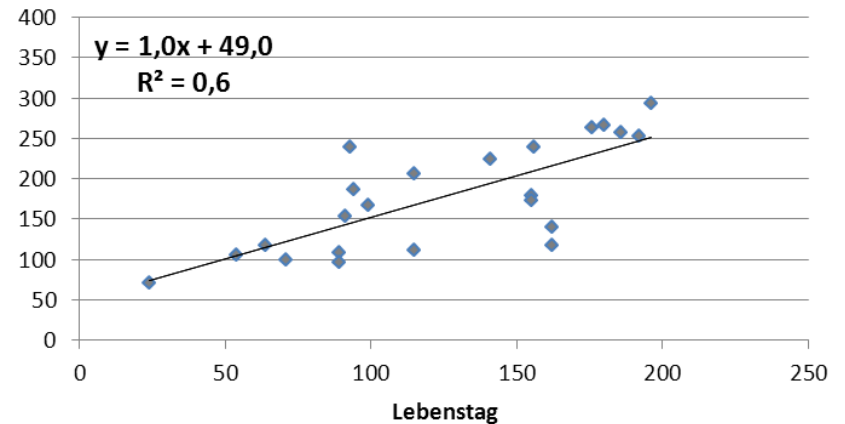
## Fleckvieh (Fleisch)



## Uckermärker



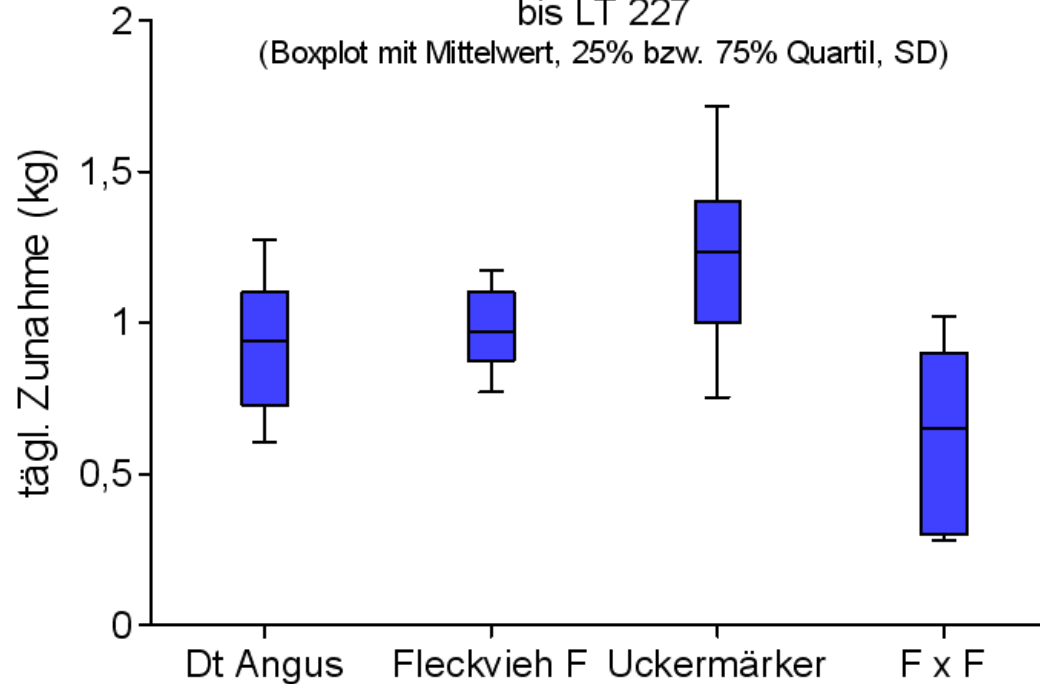
## Fleischrind x Fleischrind



## tägliche Zunahme der Kälber nach Rasse

bis LT 227

(Boxplot mit Mittelwert, 25% bzw. 75% Quartil, SD)



<b>Daten (n)</b>	<b>49</b>	<b>43</b>	<b>115</b>	<b>22</b>
Mittelwert	0,9	1,0	1,2	0,7
SD	0,3	0,2	0,5	0,4